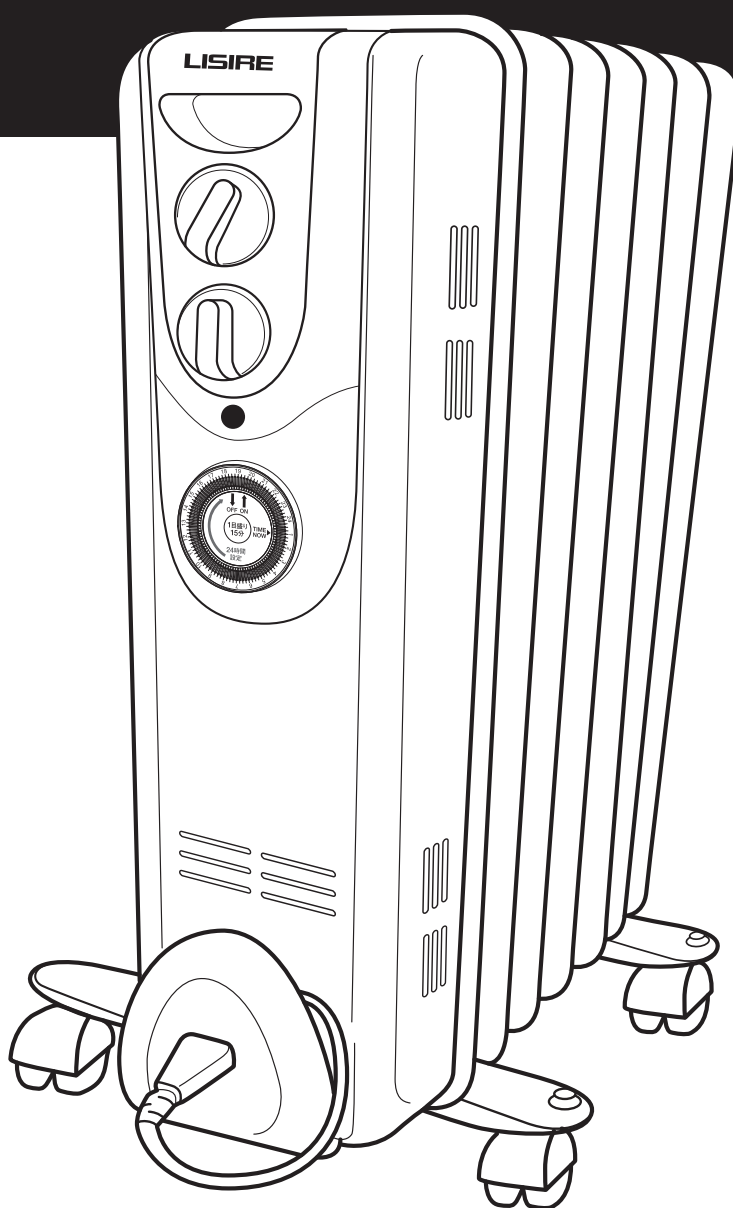


 GAIS Inc.

Oil Heater

LISIRE 211

オイルヒーター リザイア211



取扱説明書

保証書は裏面に
記載されています。

目次

はじめに

はじめに	2
安全上のご注意	3
注意事項	4~5
安全機能について	6

ご使用方法

各部の名称と同梱品	7
組立手順	8
タイマーの仕組みと使い方	9
操作手順(手動運転)	10

困った時は

故障かな?	11~12
-------	-------

アフターサービス

サポートセンターのご案内	13
ハードウェア保証規定	13~14
ユーザー登録	15

製品仕様

製品仕様	16
------	----

はじめに

- ご使用前に、必ずこの「安全上のご注意」をよくお読みのうえ、正しくお使いください。

この度は、「オイルヒーター LISIRE211」をお買上げいただき誠にありがとうございます。この取扱説明書をお読みになり正しくご使用ください。

保証書は、お買上げ日・販売店名の記入および販売店印の押印がされているかご確認のうえ、取扱説明書とともに保管してください。保証書にお買上げ日などの記載が無い場合は、販売証明書、納品書、宅配便の送り状などが購入日を証明する書類となりますので、大切に保管してください。保証書を紛失された場合や、ご購入日を証明する書類がない場合などは、使用方法や修理などのサポートが受けられない場合がございます。

■商標について

LISIRE(リザイア)の名称は、ガイズ株式会社の登録商標です。

その他記載の会社名および製品名は、各社の商標または登録商標です。

■その他

本取扱説明書の一部または全部を弊社の許可なく複製することはできません。本取扱説明書の内容を、製品の機能の改善・改良を目的とし、将来予告なく変更する場合があります。また、本取扱説明書の作成には万全の注意を払っておりますが、本取扱説明書を参考にした操作において損害が生じても弊社は一切その責任を負いかねます。お客様または第三者による本製品の誤使用、使用中に生じた故障、その他の不具合または本製品の使用によって受けられた損害について、弊社は一切その責任を負いかねます。予めご了承ください。

■特徴

ヒーター内部の難燃性オイルを電気で暖め、その放射熱で室内を暖めます。

ファンを使わないため室内のほこりを巻き上げず、部屋の空気を汚しません。

サーモスタット、温度ヒューズ、自動オフ機能、転倒時自動オフ機能の4つの安全装置付きで、安心してご使用いただけます。

ご使用前に、必ず本取扱説明書「安全上のご注意」(P3)をよくお読みいただき、正しくお使いください。また、使用される方が本取扱説明書をいつでも見られるように決められた場所に保管してください。

■ご注意

取扱説明書に記載された事項は、本製品を安全かつ快適にお使いいただき、使用者や周りの方々への危害や損害を未然に防止するためのものです。注意項目は、危害や損害の大きさなどの程度を分けるために、「警告」・「注意」に区分しています。いずれも安全に関する重要な内容ですので、必ずお守りください。なお、「警告」・「注意」部分で問題が生じた場合や、ご使用時に不安になられた場合は、必ず電源プラグを抜いてから本取扱説明書で確認いただくか、弊社サポートセンターまでご連絡ください。

安全上のご注意

- ご使用前に、必ずこの「安全上のご注意」をよくお読みのうえ、正しくお使いください。

安全に関する重要なお知らせ

本製品を安全にご利用いただくため、ご使用前に以下「安全上のご注意」をよくお読みになり、正しくお使いください。

安全上のご注意

以下の注意事項は、本製品を安全に正しくお使いいただき、お客様ご自身および他の方々への危害や損害を未然に防止するものです。また、注意事項は危害や損害の大きさと程度を明確にするため、誤った取り扱いをすると生じるおそれのある内容を、警告・注意に区別しております。いずれも安全に関わる重要な内容ですので、必ずお守りください。

絵表示について



警告

人が死亡または重傷を負う可能性が想定される内容



注意

人が損害を負う可能性及び物的損害の発生が想定される内容

絵表示の使用例



この記号は、警告・注意を促す内容があることを示します。



この記号は、禁止の行為であることを示します。



この記号は、行為を強制したり指示したりする内容であることを示します。



この記号は、必ず実行していただくことを示します。

お読みになった後は、お使いになる方がいつでも見られるところに必ず保管してください。本体を他の方に譲渡される場合、この取扱説明書を必ず添付してください。保証書および購入日を証明できるものが無い場合、保証期間内でも有償修理になることがあります。

注意事項



本製品は、この取扱説明書に記載された取り扱い方法で、指定された目的以外には使用しないでください。お客様自身で、分解・改造・修理をしないでください。
火災ややけど、感電等のおそれがあります。



以下のうち、ひとつでも当てはまったら、使用を中止し弊社サポートセンターにご連絡ください。

- ・電源コードの取付部や電源コード、電源プラグに傷、ふくれがある。
- ・使用中、電源コードに触れたり、動かすと電源が入ったり切れたりする。
- ・電源コードの一部や電源プラグがいつもより熱い。
- ・表面が部分的に変色していたり、焦げ臭いにおいがする。



ラッカー・ペイント・可燃性スプレーなどを本体の近くに置いたり、使用しないでください。
爆発や火災の原因になります。



踏み台にしたり、腰をかけたり寄りかかったりしないでください。
本体が転倒したり、手をはさんだりしてケガをするおそれがあります。



本製品を水に浸したり、液体に浸けたりしないでください。電源コードを引っ張ったり、折り曲げてご使用にならないでください。感電のおそれがあります。



電源プラグを抜くときは、電源コードを持たずに必ず、電源プラグを持って引き抜いてください。感電やショートして発火するおそれがあります。また、電源プラグの刃および刃の取付面にホコリが付着している場合は、よく拭き取ってから使用してください。
火災の原因となるおそれがあります。



本体の穴やすき間にピンや針金等、異物を入れないでください。
感電や異常動作をしてケガをするおそれがあります。



コンセントや配線器具の定格を超える使い方や、交流100V以外での使用はしないでください。たこ足配線などで、定格を超えると火災の原因になる場合があります。
また、電気回路の過負荷を避けるため、本製品と同一のコンセントで、消費電力の高い他の製品を使用しないでください。



電源コードに損傷がある場合は、本製品の使用を中止し、ガイズサポートセンターまでご連絡ください。また、本製品に強い衝撃が加わった場合、もしくはひび割れや破損が見られる際も同様に、使用を中止し、ガイズサポートセンターまでご連絡ください。
当社で指定するサポートセンター以外での分解・修理は危険です。



本製品は安全上の管理監督下にある場合を除き、身体的・精神的に障害を持つ方、もしくは小さなお子様の単独でのご使用はお控えください。また、小さなお子様・ペット・観葉植物などから離れたところでご使用ください。

注意事項



布団やカーテンなど可燃物の近くでは使用しないでください。また、洗濯物や衣類等を本体の上に吊るしたり干したりしないでください。発熱、火災の原因になるおそれがあります。



運転ランプがつかない場合、製品が正常に機能していません。ただちにコンセントから電源プラグを抜き、弊社サポートセンターまでご連絡ください。



長時間使用しない場合は、必ず電源プラグをコンセントから抜いて、定期的に電源プラグのホコリ等の点検をしてください。ケガややけど、絶縁劣化による感電や漏電火災の原因になるおそれがあります。



本体の掃除は、必ず電源プラグを抜き、本体が冷めてからおこなってください。感電ややけどをするおそれがあります。



移動や持ち運びのときは注意してください。落下や転倒によりケガをするおそれがあります。



犬や猫等のペットの暖房用には使用しないでください。ペットが本体やコードを傷め、火災の原因になるおそれがあります。



本体や操作部に水やお茶をこぼさないでください。内部に水が入って、ショート・感電・サビ・故障の原因になるおそれがあります。万一、内部に水がこぼれた時は使用を中止し、弊社サポートセンターまでご連絡ください。



上端部の一部は、やや高温になります。手を触れないように注意してください。触れた場合、やけどをするおそれがあります。



テーブルや机の下での使用はお止めください。ヒーターの上部をふさぐと空気の対流ができず、高温になり火災や火傷、故障などの原因となります。



本体と壁や家具、カーテン等との安全間隔を守ってください。
・前方、上方には本体から50cm以上の安全間隔をとってください。
・後方には本体から40cm以上の安全間隔をとってください。
・左右には本体から50cm以上の安全間隔をとってください。

本製品は日本国内専用です。海外で使用しないでください。

本製品は家庭用です。業務用で使用しないでください。

安全機能について

●自動オフ機能

本体が熱くなりすぎると、運転を自動的に停止します。
再び使用する際は、電源プラグを抜き本体が冷めるまでお待ちください。
本体が十分に冷めたら、再度電源プラグを入れ運転を開始します。

●転倒時自動オフ機能

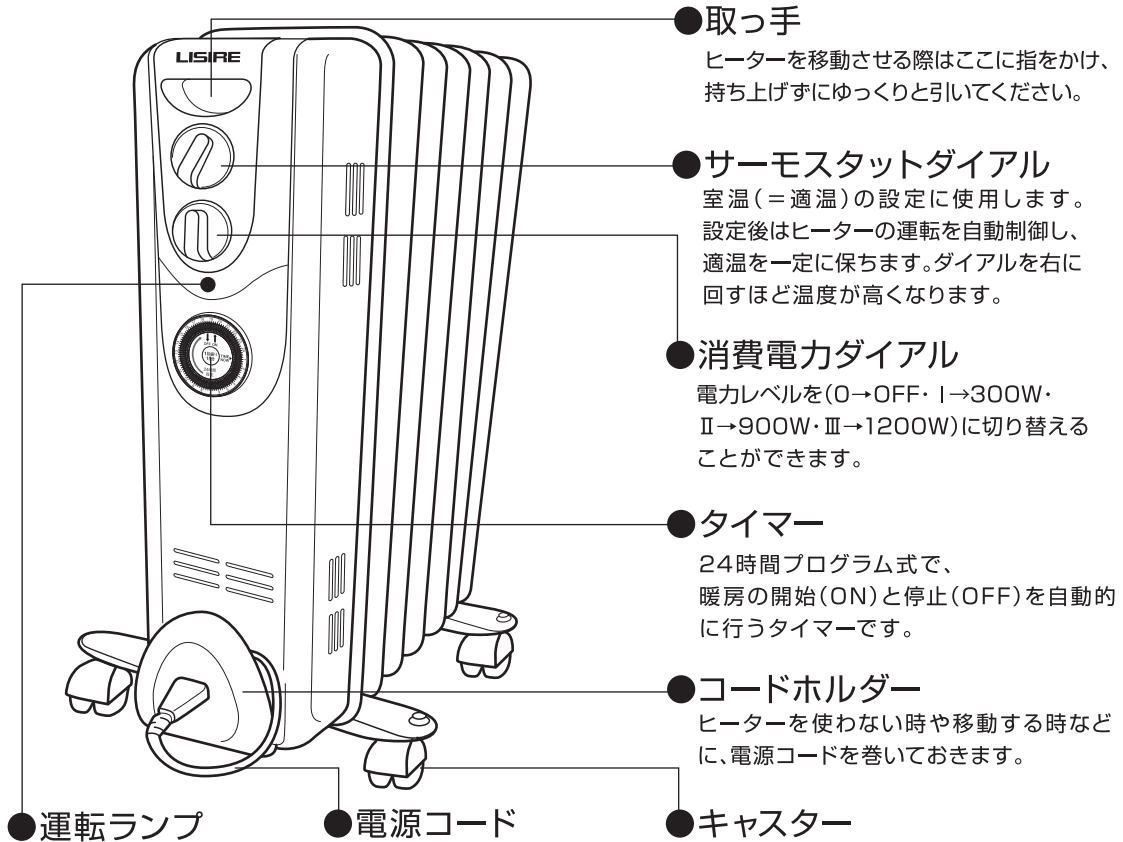
本体が一定の角度まで傾くと、運転が自動的に停止します。
再び使用するときは、本体を垂直に立て直してください。

注意

・使用中は、本体がきちんと垂直に立っているか注意してください。

各部の名称と同梱品

各部の名称



同梱品

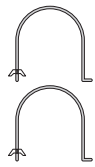
本製品には、以下の付属品が同梱されています。

ご使用になる前に、付属品が全て揃っていることをご確認ください。

万一、付属品等の不足や破損等ありましたら、弊社サポートセンターまでご連絡ください。



本体



スタンド
固定具



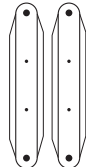
スタンド
キャスター



スタンド
キャスター
取付レンチ



ナット
キャップ



スタンド



取扱説明書
(保証書付き)



ユーザー登録
ハガキ



個人情報
保護シール

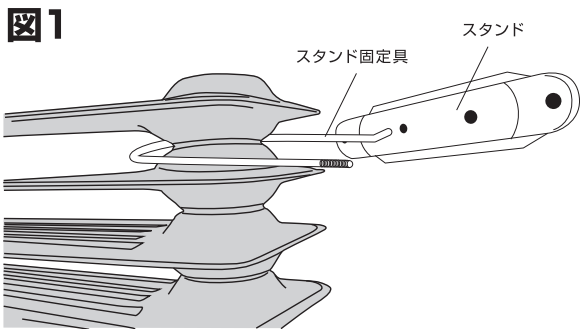
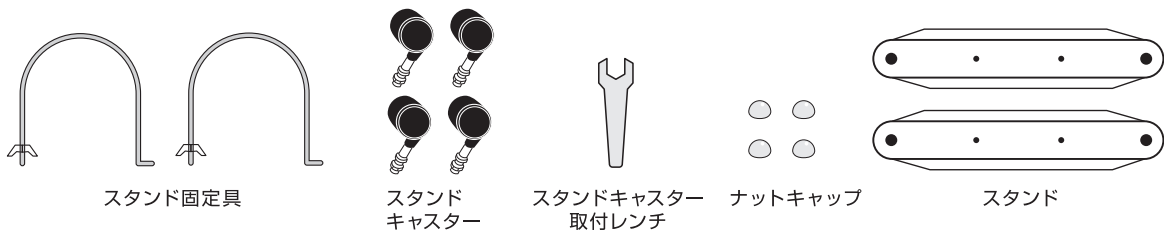
※本製品、付属品、取扱説明書(保証書付き)、パッケージ等は予告無く変更する場合があります。

※上記の他に、カタログや注意書きなどが同梱されている場合があります。

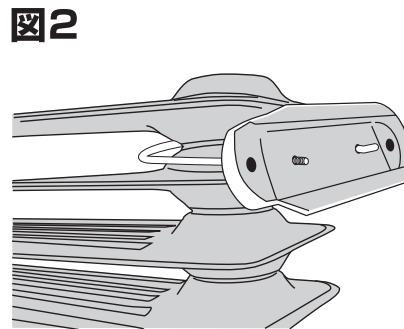
※画像はイメージです。実際の内容と色や形が異なる場合があります。

※個人情報保護シールは、ユーザー登録ハガキを弊社にご送付いただく際に、お客様の個人情報を記載した部分に貼ってご使用ください。

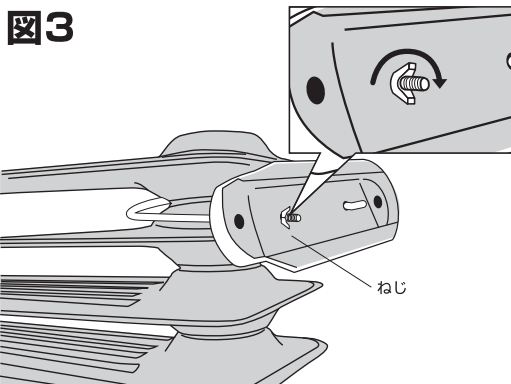
組立手順



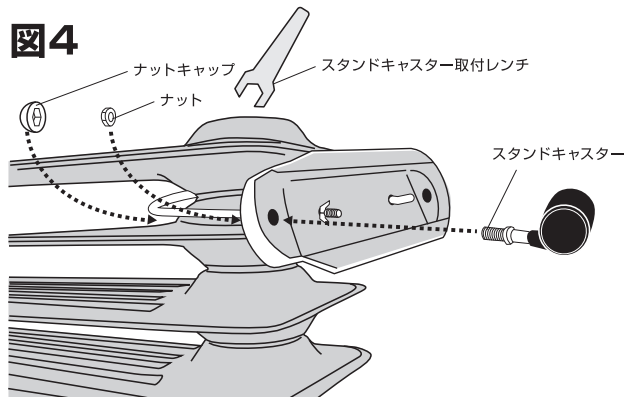
スタンド固定具に取り付けられているねじを取り外し、本体の底部分にスタンド固定具を取り付けます。



取り付けしたスタンド固定具をスタンドの穴に差し込みます。



スタンドの底をねじでしっかりと固定します。



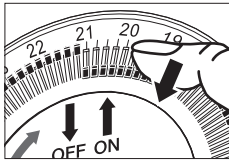
スタンドキャスターをスタンドの穴に差し、スタンドキャスター取付レンチを使ってナットを固定します。その後、ナットの上にナットキャップを取り付けます。

タイマーの仕組みと使い方

各部の名称とはたらき

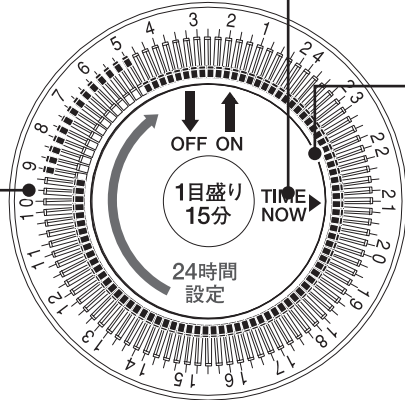
OFF(停止状態)

ピンスイッチを内側に押し込みます。



ダイヤル (ピンスイッチ、時刻目盛)

24時間の時刻目盛(1目盛=15分)が記されています。なお、ダイヤルは右(時計回り)にしか回りませんので、ご注意ください。

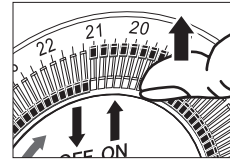


セットポイント

TIME NOWに、現在時刻を合わせます

ピンスイッチ

外側に引き上げた状態でON(暖房が始まります)。内側に押し込んだ状態がOFF(暖房が停止します)。ピン1個=15分



ON(暖房する)状態

ピンスイッチを外側に向けて引き上げます。

※図のタイマーは、「現在の時刻は夜の9時(21時)、朝の5時から9時まで連続暖房」場合を示しています。

ご注意:ピンスイッチを誤ってパネル方向に押すと、タイマーが脱落する場合があります。

暖房の開始/停止時刻のセット例

現在の時刻夕方6時(18時)と仮定します。

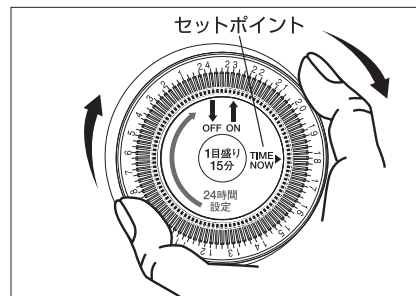
現在(18時)から翌朝8時までと、同日昼12時から午後3時(15時)までの2回暖房運転を設定する手順です。

1. 電源プラグを壁面コンセントに差し込みます。
2. タイマーのダイヤルを右(時計回り)に回し、現在の時刻(夕方6時)=時刻目盛の「18」をセットポイントに合わせます。(図A)
3. 時刻目盛「18~8」「12~15」にあたるピンスイッチを外側(ON位置)に、それ以外の全てのピンスイッチを内側(OFF位置)に設定します。(図B)
4. 消費電力ダイヤルとサーモスタットダイヤルを回し、運転を開始します。
5. 図Cのように設定を完了します。

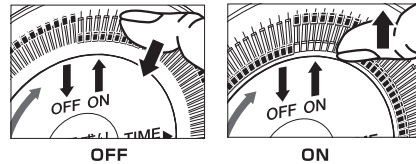
※設定は変更しない限り、毎日同じサイクルで暖房が行われます。

※現在時刻が内側(OFF位置)の場合、運転は開始しません。

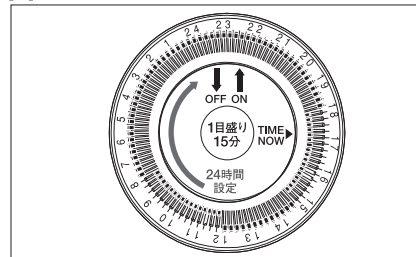
図A



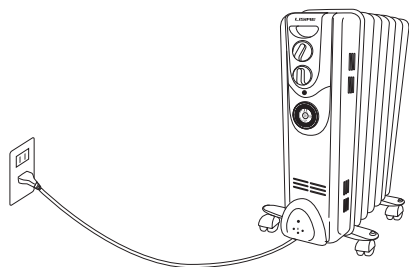
図B



図C

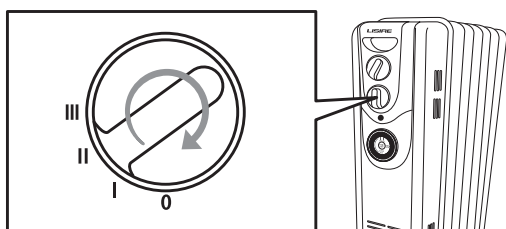


操作手順(手動運転)



電源プラグをコンセントに差し込む

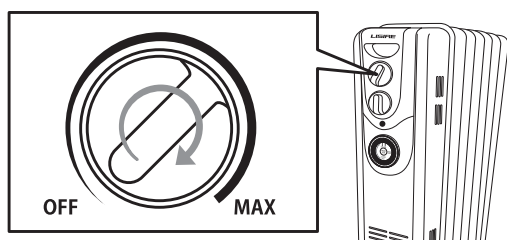
電源プラグをコンセントに直接差し込みます。根元までしっかりと入れてください。また、電源コードは、コードホルダーから取り外し、伸ばした状態でご使用ください。



運転を開始する

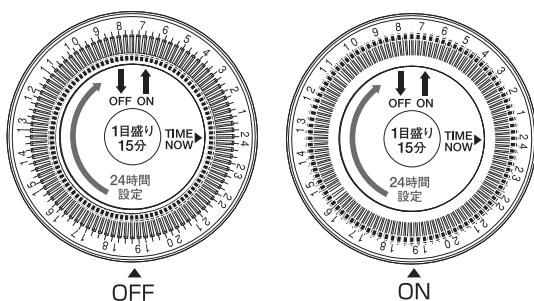
消費電力ダイヤルを0(OFF)からI (300W) / II (900W) / III (1200W)のいずれかに設定します。

※消費電力ダイヤルの位置が0(OFF)の時でも、サーモスタットダイヤルの位置によっては、運転ランプが点灯する場合があります。



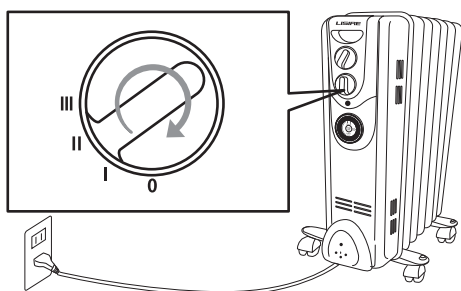
サーモスタットをセットする

サーモスタットダイヤルを右(時計回り)に止まるまで回し、出力レベルを最大にセットします。お好みの温度(=適温)になったら、サーモスタットのダイヤルをゆっくりと左(反時計回り)に回します。運転ランプが消灯した位置が適切です。



タイマーのピンスイッチを全てONにする

暖房の開始/停止を電力切り替えスイッチの入/切で行う=手動運転では、全てのピンスイッチ(96個=24時間分)をタイマーの外側(ONの位置)に向けて押し込みます。タイマーの仕組みと詳しい使い方は9ページを参照してください



運転を停止する

消費電力ダイヤルを0(OFF)に切り替えてから、電源プラグをコンセントから抜きます。

故障かな？

使用中に以下のような症状(状態)が発生した場合は、直ちに電源プラグを抜き(=運転を中止し)、以下の点をお調べください。なお、修理のご依頼は13ページ「アフターサービス」を参照してください。

症 状(状態)	予想される原因	対処のしかた
作動しません	電源プラグが、コンセントに差し込まれていない。	電源プラグを、根元までしっかりとコンセントに差し込みます。
	サーモスタットの出力レベルが低い。	サーモスタットダイヤルを、運転ランプが点灯するまで右(時計回り)に回します。お好みの温度(適温:体感温度)になったら、ダイヤルをゆっくりと左(反時計回り)に回し、運転ランプが消えたところで止めます。 サーモスタットダイヤルを右に回します。
	ご使用の時刻でタイマーのピンスイッチが内側(=OFFの位置)になっている。	タイマーの $\text{TIMER}_{\text{NOW}}$ にあるピンスイッチを、外側(=ONの位置)に押し込みます。
	消費電力ダイヤルが0(OFF)の位置になっている。	消費電力ダイヤルの位置をI(300W)・II(900W)・III(1200W)の位置に設定します。消費電力ダイヤルの位置が0(OFF)の時でも、サーモスタットダイヤルの位置によっては、運転ランプが点灯する場合があります。
運転ランプは点灯しないがヒーターは暖かくなります	運転ランプが故障している。	弊社サポートセンター(13ページ参照)にご連絡ください。
使用中、電源プラグ/電源コードが異常に熱くなります	延長コードを使ったり、タコ足配線をしている。	延長コードやタコ足配線を止め、電源プラグを壁面コンセントに直接差し込みます。
	電源プラグを、根元までコンセントに差し込んでいない。	電源プラグを、根元までしっかりと差し込みます。
	コンセントがガタついたり、差し込み口がゆるい。	コンセントが老朽化している可能性があります。別のコンセント差し込み口でご使用ください。
	電源プラグ/電源コードが傷付いたり、変形・破損している。	弊社サポートセンター(13ページ参照)にご連絡ください。
	電源コードの上に物を置いたり、無理に曲げている。	ショートや発火のおそれがあるので、絶対におやめください。
	電源コードをコードホルダーから取り外していない。束ねた状態で使用している。	余ったコードも、必ず伸ばした状態で使用してください。高温になるおそれがあります。
電源プラグやコンセントに、ゴミやホコリが付着している。	定期的に、付着しているゴミやホコリを取り除いてください。	
ヒーターは暖まるのに、タイマーが動きません	タイマーが故障している。	弊社サポートセンター(13ページ参照)にご連絡ください。

症 状(状態)	予想される原因	対処のしかた
タイマーが正しく動作しない＝ タイマーの外輪(ピンスイッチや 時刻目盛のある部分)が回転せず、 時計音もしません	電源プラグをコンセントに 差し込んでいない。	電源プラグをコンセントから抜くと、タイマーが止まります。 電源プラグを一度抜いた後にタイマーを使用する(＝タイマ ー運転をする)場合は、再度、現在時刻を <small>TIME</small> <small>▶</small> <small>NOW</small> 印に合わせて ください。
タイマーに設定した暖房の 開始(ON)時刻になっても、 暖房が始まりません	消費電力ダイヤルが0(OFF) の位置になっている。	消費電力ダイヤルの位置をI(300W)・II(900W)・ III(1200W)の位置に設定します。消費電力ダイヤルの 位置が0(OFF)の時でも、サーモスタットダイヤルの 位置によっては、運転ランプが点灯する場合があります。
	ピンスイッチが内側 (＝OFFの位置)にある。	暖房したい時刻のピンスイッチ(1個＝15分)を、 外側(＝ONの位置)に押し込んでください。
	サーモスタットの出力レベル が低い。	サーモスタットの出力レベルが部屋の温度より低い場合は、 自動的に暖房運転が止まります。出力レベルを上げるには、 ダイヤルを右(時計回り)に回してください。
タイマーに設定した暖房の 開始/停止時刻と、実際の 時刻に誤差があります	実際の時刻が、0分/15分/ 30分/45分以外のときに、 現在時刻を合わせている。	タイマーの動作およびピンスイッチや時刻目盛は15分 刻みです。実際の時刻が○時/○時15分/○時30分 /○時45分のときに、現在時刻をセットポイントに合わ せてください。
部屋が暖まりません ※暖房する部屋の諸条件 (断熱材や位置など)に よって異なります	サーモスタットの出力レベル が低い。	サーモスタットダイヤルを、運転ランプが点灯するまで 右(時計回り)に回します。お好みの温度(適温:体感 温度)になったら、サーモスタットダイヤルをゆっくりと 左(反時計回り)に回し、運転ランプが消えたところで 止めます。
	消費電力ダイヤルが0(OFF) の位置になっている。	消費電力ダイヤルの位置をI(300W)・II(900W)・ III(1200W)の位置に設定します。消費電力ダイヤルの 位置が0(OFF)の解きでも、サーモスタットダイヤルの 位置によっては、運転ランプが点灯する場合があります。
	ヒーターを、ドア(出入口) 付近に置いて使用している。	ヒーターの暖気が逃げてしまうので、ドア(出入口)から 離れた場所に置いて使用してください。また、窓近くで 発生するダウンドラフト(冷気の侵入)を防ぐには、窓下 付近に置いて使用するのが効果的です。
	ヒーターのラジエーター内部 にあるオイルが、まだ暖まっ ていない。	オイルが暖まるのに約30分～1時間かかるため、事前に 電源を入れてください。部屋を暖めたい1時間前程度に 暖房運転が始まるようタイマーを設定すると便利です。
内部のオイルが 漏れ出しています	偶発的な不具合。	電力切替えスイッチ下部を両方押しして電源を切り、 電源プラグをコンセントから抜き、漏れ出たオイルを タオルなどで拭き取ってください。必要に応じて窓を 開けるなどして換気を行ってください。また、オイルが 皮膚に付着した場合はぬるま湯と石鹸で洗浄してください。 その後、弊社サポートセンターまでご連絡ください。

アフターサービス

サポートセンターのご案内

本製品が正常に作動しなくなった場合は、現象、ご使用環境等の詳細をお書きのうえ、無償修理対象になる場合には保証書とともに本製品を弊社サポートセンターまでお送りください。送付される際は、輸送時の破損を防ぐため厳重に梱包し、紛失等のトラブルを避けるため、宅配便、または書留郵便小包でお送りください。保証期間内の修理・交換に関しては無償ですが、発送時の費用のみお客様の負担となりますので予めご了承ください。なお保証期間を過ぎますと、全てお客様負担とさせていただきます。製品到着後、修理もしくは交換品の手配が整い次第、返送させていただきます。また、修理作業時に、お客様で本体及び付属品の外観加工（ペイント、シール貼付等）された物の損傷に関しては当社では一切の責任を負いません。弊社で修理での保証が不可能と判断した場合、交換での保証になります。その際、本体および付属品の外観加工されたものについて、ご返却しかねますのでご注意ください。

◆送付していただくもの

- ・本製品
- ・本製品付属品
- ・保証書(保証書に販売店名、販売店名印、購入日の記載が無い場合は、販売証明書、納品書、宅配便の送状などを一緒に送付してください。)

送付先住所

〒993-0035
山形県長井市時庭1960 マイクロソリューション内
ガイズ修理センター 宛て
電話：0570-081-512

◆サポートセンターのご案内

本製品の操作上の疑問や不明点もしくは動作の不具合などは、弊社サポートセンターまでお問合せください。また、インターネットをご利用できる方は、弊社ホームページで製品発売後に発見された不具合やその対策など最新情報を公開しておりますので併せてご参照ください。

- ・ガイズサポートセンター ナビダイヤル：0570-081-512
- ・PHS・IP電話・列車内公衆電話からは次の番号へおかけください。
電話：03-6231-1003
- ・E-mail:support@gais.co.jp
- ・ホームページ：http://www.gais.co.jp

電話対応時間：月曜日～金曜日（祝祭日を除く）9：30～17：30まで

E-mailでのお問合せの際には、ご連絡先や質問事項、ご使用の環境などをできるだけ詳しく記載してください。トラブルの状況によっては、調査のためお時間を頂戴することがあります。予めご了承ください。弊社で動作保証している機器以外の組合せでご利用になられた場合の不具合に関しては、弊社ではサポート致しかねます。お問合せいただいた順に回答致しますが、内容により前後する場合があります。

ハードウェア保証規定

本取扱説明書の注意書きおよび付属の説明書に従った使用状況で、本製品が保証期間内に故障した場合、下記の保証規定の範囲内で無償修理をさせていただきます。以下は、ハードウェアに関する保証規定を記載しています。

(注意)

この保証内容は本製品のハードウェアに関するものです。誤使用による損害、または損失についての責任はご容赦ください。

1. 保証対象

本製品の保証は保証書記載の保証期間中（お買上げ日当日より起算して1年間）、本製品の本体のみを保証対象とするものです。消耗品類については、保証書記載のお買上げ日より14日間の初期不良期間に限り同様に保証させていただきます。

2. 保証内容

(1)製品が取扱説明書の通常の使用方法により保証期間中に正常に動作しなくなった場合は、弊社にて検証をした後、無償での修理または同等製品との交換を致します。修理のため交換した旧製品、旧部品、お客様個人で旧製品に貼付されたシール、文章等の返却は致しかねます。

(2)以下のような場合には無償での修理、または交換は致しかねます。

- 1) 弊社製品と判断できない場合。
- 2) 保証書の提示がない場合。
- 3) 保証書の所定事項（お名前、ご住所、販売店等）の未記入、または字句を書換えられた場合。
- 4) 取扱説明書等に記載された動作条件の範囲外での使用による故障や損傷。
- 5) 使用上の誤り、取扱説明書に記載された安全上のご注意、お願い事項を守られない場合の故障や損傷。
- 6) 本製品の自然消耗に起因する故障または損傷。
- 7) 火災、天変地異（地震、風水害、落雷等）、塩害、ガス害、虫害、公害、異常電圧などによる故障や損傷。
- 8) お客様による外的要因（落下、衝撃、圧力等の負荷、液体、薬品等の付着、水没など）により生じた故障や損傷。
- 9) ご使用時の不備あるいは接続しているほかの機器によって生じた故障または損傷。
- 10) 取扱説明書の記載内容に反する取扱いによって生じた故障または損傷。
- 11) 弊社以外で改造、調整、部品交換している場合。

アフターサービス

- 12) 本製品の改造や指定品以外のオプション品の使用に関連した故障や損傷。
- 13) 消耗品の交換。
- 14) 本製品の外装、および内部部品が損傷している場合。
- 15) 他の機器に起因して受けた故障や損傷。
- 16) 中古にて購入または譲渡を受けた場合。
- 17) その他、修理もしくは交換を認めがたい行為が発見された場合。
- 18) お客様のご都合による返品。
- 19) 海外でご使用された場合。
- 20) その他の間接障害等の賠償。

3.保証対象外の有償修理または交換

- (1)保証期間経過後、または上記2項(2)の各項目のいずれかに該当する修理または交換の申出については、弊社の判断で有償での修理、または同等製品と交換させていただきます。修理のため返却された故障品などは返却致しかねますのでご了承ください。
- (2)次のような場合には、有償・無償にかかわらず、修理、または交換は致しかねます。この場合には修理、交換はお受けせず、送付された製品を返却させていただきます場合がございます。
 - 1)弊社製品と判断できない場合。
 - 2)損傷が著しい場合。
 - 3)弊社以外で著しい改造、調整、部品交換している場合。
 - 4)その他修理および交換を認めがたい行為が発見された場合。

4.免責

本製品を使用した結果生じた他の製品等への影響については、一切の責任を負いかねます。予めご了承ください。

5.経年劣化に関して

本製品の経年劣化で生じる不具合に伴う損害については、弊社は責任を負いかねます。予めご了承ください。

6.有償修理に関して

弊社規定の保証期間を過ぎている(ご購入日の証明ができない)場合や、お客様の過失による損傷の場合などは、必ず送付前にサポートセンターまでご連絡ください。弊社に直接修理を依頼される場合は、下記のような料金が発生致します。

- 1)お見積料金：修理の有無に関わらず、製品の動作検査・お見積等をさせていただいた時点で発生する料金です。メンテナンス・消耗品交換などはこちらに含まれます。
- 2)往復の送料：修理の有無に関わらずお客様負担となります。
- 3)技術料金：製品の分解を要する修理内容の場合に発生する料金です。
- 4)部品代金：実際に交換等させていただく部品の代金です。
- 5)お支払い方法：次よりお選びいただけます。〈代金引換払い・銀行振込み〉

7.有償修理後の保証に関して

有償修理後に故障が発生した場合は、同内容・同箇所の故障および不具合に限りお客様のお手元への製品到着後30日以内は弊社保証規定に基づき無償にて再修理致します。別内容・別箇所の故障および不具合に関しては有償修理となります。

■保証期間経過後の修理について

この保証規定は、規定内で明示した期間・条件のもとにおいて無償での修理または交換をお約束するものです。したがって、保証規定によってお客様の法律上の権利を制限するものではありません。保証期間経過後の修理・サポートについてご不明な場合には、弊社サポートセンターまでお問合せください。

8.製品のご返品について

製品の品質については万全を期しておりますが、万一製品に不具合、破損等が見付かった場合は、直ちに弊社サポートセンターまでご連絡ください。製品の返品につきましては、原則として弊社で動作確認後、判断させていただきます。必ず弊社サポートセンターへご連絡のうえ、サポートセンターへ製品一式をご送付ください。返品受付期間は製品購入後10日以内のご連絡(電話・E-mail等)とさせていただきます。弊社の検査にて問題が確認された場合、製品返送時に「返品承諾書」を同梱致します。「返品承諾書」と製品一式を揃えてご購入店様にて返品の手続きをしてください。弊社の検査結果によっては、返品をお受けできない場合があります。

■返品ご依頼の手順

1. 弊社サポートセンターへご連絡ください。
お名前、ご住所、お電話番号、製品名、購入日をお伺いしますので、必ず保証書(紛失された場合は、購入日付が記載されているもの)をご準備のうえお問合せください。
サイズ サポートセンター：0570-081-512
2. 製品および付属品一式を弊社サポートセンターへお送りください。
3. 弊社より「検査報告書」と製品を返送致します。(約1~2週間かかります)
4. ご購入店様へ製品一式、レシート等をご持参のうえ、「返品承諾書」をご提示ください。

■返品をお受けできないもの

- ・ご購入後10日以上過ぎている場合
- ・事前に弊社サポートセンターへのご連絡が無い場合
- ・製品に欠品がある場合(説明書、外箱など商品の付属品含む全て)
- ・お客様の過失による製品不良が見られた場合
- ・お客様のご都合による場合(色が違う・イメージが違う等の理由)
- ・アウトレットおよび中古品

■返品依頼(返金)について

返品依頼は、ご購入店様へお願い致します。なお、弊社WEBショッピングでお買上げいただいたお客様のみ弊社にて対応致します。ご不明な点がございましたら、弊社サポートセンター：0570-081-512までご連絡ください。

アフターサービス

ユーザー登録

■ユーザー登録のご案内

弊社では、ユーザー登録されたお客様に対して、ユーザーサポートやバージョンアップのご案内など、各種サービスをご提供させていただきます。同梱されている「ユーザー登録ハガキ」に必要な事項を記載のうえ、ご登録手続きをしてください。なお、弊社ホームページからもユーザー登録できます。

<http://www.gais.co.jp>

トップページ>サポート>お客様登録

なお、ユーザー登録の際は、下記の規約をご確認ください。ユーザー登録ハガキ、またはオンラインにてご登録された方は、下記の規約にご同意いただいたものとみなします。

◆お客様の個人情報について（個人情報取扱い規約）

個人情報の取得・管理・使用について：弊社では、通信販売やアフターサービスの実施などにより、お客様より個人情報の取得をさせていただいております。その際は、お客様の個人情報を不当な手段、もしくは無断で取得することは致しません。取得した個人情報は、業務遂行に必要な範囲内で使用することがございます。その際は、情報漏えい、紛失、破壊、および改ざんが発生しないよう、適切、かつ厳重な安全対策を講じてまいります。個人情報の使用は「電話」「メール」「書面」「PCデータ」および「ダイレクトメール」にて使用することがございます。

利用目的：お預かりした個人情報については、以下の利用目的を達成するのに必要な範囲内で使用し、それ以外では使用致しません。

- ・お客様の嗜好などに関する調査および分析のため
- ・弊社通信販売へのご注文に関する管理、並びに配送業務などのため
- ・弊社の商品に関わるアフターサービスの実施のため
- ・お客様からのお問合せに対する調査、ならびにご回答のため
- ・弊社の商品、ならびにサービス、イベントに関するご案内のため
- ・弊社の商品、ならびにサービス、イベントに関するアンケート実施のため

委託先への開示：弊社では、以下の場合を除き個人情報を第三者に開示することはありません。

- ・事前に第三者への開示にご了承いただいている場合
- ・国の機関もしくは地方公共団体またはその委託を受けた者が法令の定める事務を遂行することに対し協力する必要がある場合であって、本人の同意を得ることにより当該事務の遂行に支障を及ぼす恐れがある場合
- ・人の生命、身体または財産の保護のために必要がある場合であって、本人の同意を得るのが困難である場合
- ・公衆衛生の向上または児童の健全な育成の推進のために特に必要かつ、お客様の同意を得ることが困難である場合
- ・カスタマーサポート業務および、製品発送業務をする際に、機密保持契約締結のうえ業務委託先に開示する場合

保有個人データの開示・訂正・利用停止・削除について：当社は、ご本人が個人情報について、開示・訂正・利用停止・削除などを求める権利を有していることを認識し、ご自身の個人情報について照会、訂正等を希望される場合には、法令に従って当社が定める方法によりご本人であることが確認できた場合に限り速やかに対応させていただきます。ただし、以下に該当する場合、その全部、または一部を開示しかねる場合がございます。

- ・本人または第三者の生命、身体、財産その他の権利利益を害する恐れがある場合
- ・弊社の業務の適正な実施に著しい支障を及ぼす恐れがある場合
- ・お客様ご本人、もしくは代理人様からの正当なご請求であることが確認できない場合
- ・その他関係する法令等で認められている場合

お問合せ窓口：本規約に関するお問合せについては、「03-5645-1762」までお電話にてご連絡ください。なお、お問合せの際は個人情報保護の観点から、お客様ご本人であることをご確認する場合がございます。

内容の改訂について：弊社では個人情報のより適切な保護をするべく、必要に応じ「プライバシーポリシー」を予告無く変更する場合がございます。開示などご請求の際は、必ず最新の情報をご確認いただくようお願い致します。

本保証規定は日本国内においてのみ有効です。
This warranty is valid only when used in Japan.

製品仕様

製品名	オイルヒーター LISIRE 211
本体サイズ	W36×D24.5×H61.5cm
本体重量	約9.2kg
全体重量	約10kg
材質	ABS、スチール
放熱の方式	油入式
温度調節の方式	可変式
熱媒体の種類	鉱物油
電源	100V 50/60Hz
消費電力	300W、900W、1200W
温度ヒューズ	130℃
安全装置	サーモスタット、温度ヒューズ、自動オフ機能、転倒時自動オフ機能
サーモスタット	80℃
温度ヒューズ	130℃
製造国	中国

型番	LSR-211 (LISIRE211)
シリアル番号	serial number seal
お買上日	年 月 日
保証期間	お買上日より 1年間
お名前	
ご住所	〒 電話番号 () -

※上記全てにご記入がない場合は無効となりますので、必ずご記入の有無を確認ください。
※本保証書は、日本国内においてのみ有効です。

販売店様へ

この保証書は所定事項をご記入いただき効力を発するものです。恐れ入りますが、必ずお買上日・貴販売店名・ご住所・電話番号を記入し、ご捺印のうえお客様へお渡しください。

※取扱販売店名・住所・電話番号

印

持込み修理

この製品は、お客様にお持込みまたは、ご送付いただく修理となっております。修理の際には、弊社サポートセンター、お買上販売店にご相談ください。なお、持込み修理の際には、お手数料はございますが、本保証書をご持参くださいますようお願い致します。保証規定に関しましては、本保証書の裏面及びこの製品の取扱説明書内の「ハードウェア保証規定」をご確認ください。

オイルヒーター リザリア 211 保証規定

以下は、本製品に関する保証規定を記載しております。ご使用前に必ずお読みください。

1. 保証対象

本保証書は本保証書記載の保証期間中（お買上日当日より起算して1年間）、本製品の本体のみを保証対象とするものです。付属品類は消耗品となり、保証書記載のお買上日より14日間の初期不良期間に限り、同様の保証を行わせていただきます。

2. 保証の内容

- 製品が取扱説明書記載の通常的使用方法により保証期間中に正常に動作しなくなった場合は、弊社にて検証を行った後、無償での修理または同等製品との交換を致します。修理の為交換した旧製品、旧部品、お客様個人で旧製品に貼付されたシール、文章等の返却は致しかねますのでご了承ください。
- 以下のような場合には、無償での修理、または交換は致しかねます。
 - 弊社製品と判断できない場合。
 - 保証書の提示がない場合。
 - 保証書の所定事項（お名前、ご住所、販売店等）の未記入、または字句を書換えられた場合。
 - 取扱説明書に記載された動作条件の範囲外での使用による故障や損傷。
 - 使用上の誤り、取扱説明書に記載された安全上のご注意、お願事項を守られない場合の故障や損傷。
 - 本製品の自然消耗に起因する故障または損傷。
 - 火災、天災地変（地震、風水害、落雷等）、塩害、ガス害、虫害、公害、異常電圧などによる故障や損傷。
 - お客様による外的要因（落下、衝撃・圧力等の負荷、液体・薬品の付着、水没など）により生じた故障や損傷。
 - ご使用時の不備あるいは接続している他の機器によって生じた故障または損傷。
 - 取扱説明書の記載内容に反する取扱いによって生じた故障または損傷。
 - 弊社以外で改造、調整、部品交換が行われている場合。
 - 本製品の改造や指定品以外のオプション品の使用に関連した故障や損傷。
 - 消耗品の交換。
 - 本製品の外装、および内部部品が破損している場合。
 - 他の機器に起因して受けた故障や損傷。
 - 中古にて購入または譲渡を受けた場合。
 - その他、修理もしくは交換を認めない行為が発見された場合。
 - お客様のご都合による返品。
 - 海外でご使用された場合。
 - その他の間接障害等の賠償。

3. 保証対象外の有償修理または交換

- 保証期間経過後、または上記2項(2)の各項目のいずれかに該当する修理もしくは交換の申出に対しては、弊社の判断で有償での修理、または同等製品との交換を致します。修理のため交換した旧製品、旧部品、お客様個人で旧製品に貼付されたシール、文章等の返却は致しかねますのでご了承ください。
- 次のような場合には、有償での修理、または交換は致しかねます。
 - このような場合は修理、交換をお受けできず、送付された製品を返却させていただきます場合がございます。
 - 弊社製品と判断できない場合。
 - 損傷が著しい場合。
 - 弊社以外で著しい改造、調整、部品交換などされた場合。
 - その他交換を認められない行為が発見された場合。

4. 免責

- 本製品を使用した結果生じた他の製品等への影響については、一切の責任を負いかねます。予めご了承ください。
- 経年変化に対して本製品の経年劣化で生じる不具合に伴う損害については、弊社は責任を負いかねますので、予めご了承ください。

保証品送付のご案内

本製品が正常動作しなくなった場合は、現象・ご使用環境等の詳細を取扱説明書記載のサポートセンターまでお知らせください。状況を確認のうえ、修理が必要な場合はサポートセンターよりご案内させていただきます。保証期間中の修理・交換に関しては無償ですが、発送時の費用のみお客様の負担となりますので予めご了承ください。なお保証期間を過ぎますと、全てお客様負担とさせていただきます。

本製品の保証につきましては、日本国内でのご使用のみ対応しております。本保証規定は日本国内においてのみ有効です。 This warranty is valid only when used in Japan.

■サポートセンターのご案内

本製品の操作上の疑問や不明点もしくは動作の不具合などは、弊社サポートセンターまでお問合せください。また、インターネットをご利用できる方は、弊社ホームページで製品発売後に発見された不具合やその対策などの最新情報を公開しておりますので併せてご参照ください。

- ガイズサポートセンター：ナビダイヤル：0570-081-512
- PHS・IP電話・列車内公衆電話からは次の番号へおかけください。
電話：03-6231-1003
- E-mail：support@gais.co.jp
- ホームページ：http://www.gais.co.jp
電話対応時間：月曜日～金曜日（祝祭日を除く）9:30～17:30まで

E-Mailでのお問合せの際には、ご連絡先や質問事項、ご使用の環境などをできるだけ詳しく記載してください。トラブルの状況によっては、調査のためお時間を頂戴することがあります。予めご了承ください。

弊社で動作保証している機器以外の組合わせでご使用になられた場合の不具合に関しては、弊社ではサポート致しかねます。お問合せいただいた順に回答致しますが、内容により前後する場合があります。

ガイズ株式会社 〒103-0013 東京都中央区日本橋人形町 2-2-6 5F www.gais.co.jp